

# Överenskommelse om samarbete mellan Region Blekinge och kommunerna i Blekinge om

Barn och unga med behov av samtidiga insatser från region och kommun  
Vuxna med funktionsnedsättning med behov av samtidiga insatser från region och kommun  
Personer med substansberoende och/eller spelberoende om pengar samt samsjuklighet  
Personer i psykiatrisk tvångsvård

Ett samarbete mellan



# Överenskommelsen omfattar samarbete om målgrupperna *barn 0–18* år med

- sammansatt psykisk/psykiatrisk och social problematik,
- fysisk-, intellektuell funktionsnedsättning, autism
- barn med stora språkstörningar,
- *vuxna* med psykisk funktionsnedsättning, intellektuell funktionsnedsättning, autism eller medfödd/tidigt förvärvad omfattande rörelsenedsättning,
- *personer* med substansberoende och/eller spelberoende om pengar samt samsjuklighet
- *personer* i psykiatrisk tvångsvård.

Ett samarbete mellan



Karlshamns  
kommun



KARLSKRONA  
KOMMUN



Ronneby  
KOMMUN



REGION  
BLEKINGE



OLOFSTRÖMS  
KOMMUN



Sölvesborgs  
kommun



# Syfte

- Syftet med överenskommelsen är att identifiera, stärka och utveckla samarbetet.
- Syftet är också att i ett styrdokument översiktligt beskriva ansvar och ansvarsfördelning.
- Överenskommelsen syftar även till att vara utgångspunkt för mer detaljerade samarbetsrutiner och processbeskrivning.

Ett samarbete mellan



Karlshamns  
kommun



KARLSKRONA  
KOMMUN



Ronneby  
kommun



REGION  
BLEKINGE



OLOFSTRÖMS  
KOMMUN



Sölvesborgs  
kommun

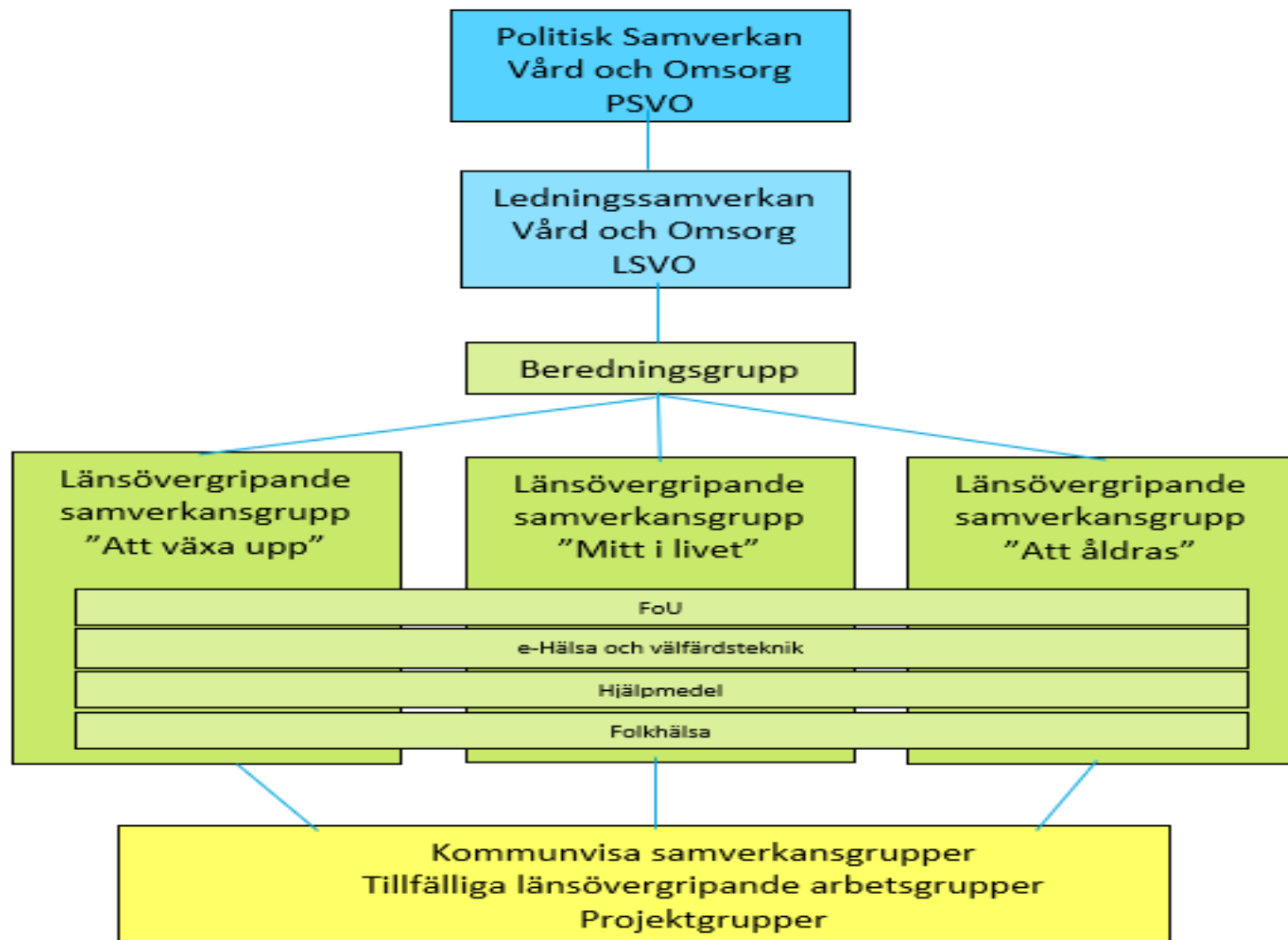
# Gemensamma mål

- Målet med samverkan är att utifrån helhetssyn i dialog med individen, närstående och mellan parterna utforma ett stöd som leder till förbättrade levnadsförhållanden för individen.
- Barn och unga med sammansatta komplexa behov som behöver samtida stöd från olika aktörer ska få ett individuellt anpassat stöd för att få bästa möjliga uppväxtvillkor.
- Samverkan mellan regionen och kommunerna ska leda till att individen får en tydlig och sammanhållen vårdprocess och inte skickas mellan olika företrädare.
- I all samverkan ska individen bemötas med respekt för sitt självbestämmande och sin integritet.



Ett samarbete mellan





Ett samarbete mellan





Ett samarbete mellan



Karlshamns  
kommun



KARLSKRONA  
KOMMUN



Ronneby  
kommun



REGION  
BLEKINGE



OLOFSTRÖMS  
KOMMUN



Sölvesborgs  
kommun

# Förhållningssätt vid samverkan

**Huvudmännen är varandras förutsättningar för att åstadkomma goda insatser ur ett helhetsperspektiv för individen.**

Vid samverkan förutsätts att

- fokus på individens behov finns
- positiv samverkanskultur råder
- tillit till varandra präglar möten och andra kontakter på alla nivåer
- förtroende för varandras kompetens finns
- insatser som ska ges av annan huvudman inte utlovas
- lojalitet mot fattade beslut och gällande rutiner är en självklarhet

Ett samarbete mellan



Ett samarbete mellan



## Barn som far illa

- Myndigheter och yrkesverksamma i verksamheter som berör barn och unga är skyldiga att genast anmäla till socialnämnden om de i sin verksamhet får kännedom om eller misstänker att ett barn far illa.
- Socialnämnden och hälso- och sjukvården ska samverka i frågor som rör barn som far illa eller riskerar att fara illa.



# Regionens och kommunernas ansvar

- Regionen och kommunerna ansvarar för att erbjuda olika rådgivnings-, stöd och behandlingsinsatser för barn och unga.
- För att samverkan ska fungera behöver aktörerna ha kunskap om varandras ansvar. Se mer information i Kunskapsguiden.



Ett samarbete mellan



Karlshamns  
kommun



# Utvecklingsområden

**I kommunernas och regionens samlade och gemensamma ansvar för barn 0-18 år med behov av samtidiga insatser från region och kommun har följande utvecklingsområden identifierats:**

- samverkan kring barn och unga med övervikt och fetma
- samverkan kring barn och unga med problematisk skolfrånvaro samt ett förtydligande när det gäller ansvarsfördelningen för barn med problematisk skolfrånvaro i kombination med psykisk ohälsa, ätstörningar, spelberoende, utagerande/självskadande beteende och så vidare
- samverkan kring barn och unga med samsjuklighet
- förtydligande när det gäller ansvarsfördelningen för barn och unga med ångest, nedstämdhet, fobier, trauma
- samordning av heldygnsvård av barn och unga på grund av psykisk sjukdom och funktionsnedsättning
- gemensamt fördjupningsarbete gällande processen för barn och unga med behov av logopediska insatser
- implementera den nationella kunskapsstyrningens vård och insatsprogram, inledningsvis adhd
- gemensam avvikelshantering

Ett samarbete mellan



# Gemensamt samverkansansvar

- Berörda huvudmän har ett gemensamt ansvar att uppmärksamma att barn och unga i behov av samordnat stöd får sina rättigheter tillgodosedda.
- De allra flesta barn i behov av särskilt stöd finns i förskolan och skolan och deras familjer har eller har haft kontakt med mödra- och barnhälsovården.
- En del har även träffat socialtjänst, barn och ungdomspsykiatri, barn- och ungdomsklinik, primärvård och habilitering.



Ett samarbete mellan



# Gemensamt samverkansansvar

- Flera av barnen behöver samordnade stödinsatser från såväl regionens verksamheter som från socialtjänsten, förskolan och skolan för att kunna få möjlighet till god utveckling och för att få sin rätt till en jämlik och likvärdig hälsa, vård och utbildning tillgodosedd.



Ett samarbete mellan



# Gemensamt samverkansansvar

- Ett övergripande mål för samhället är att alla barn och unga ska växa upp under trygga och goda förhållanden.
- Föräldrarna har det grundläggande ansvaret, men utöver det måste alla berörda myndigheter och andra samhällsorgan ta ett gemensamt ansvar för att uppmärksamma barn och unga som kan behöva särskilt stöd.
- Ofta behövs samarbete för att kunna tillgodose barn och ungas behov och rättigheter och det finns ett antal lagbestämmelser för att möjliggöra detta.



Ett samarbete mellan



Ett samarbete mellan



# Samordnad individuell plan för barn och unga

- Utöver lagstiftningen om SIP har Blekinges kommuner och Region Blekinge kommit överens om att förskola och skola ingår i SIP-arbetet och likställs med hälso- och sjukvården och socialtjänsten vad gäller samtliga delar i SIP-processen.
- Då hälso- och sjukvård, socialtjänst och förskola/skola utifrån överenskommelsen ses som tre likvärdiga aktörer ska en SIP upprättas om behov av samordning identifierats mellan minst två av dessa tre aktörer.
- Enligt överenskommelsen ska planen även innefatta målen för insatserna.

Ett samarbete mellan



## SIP ramsättning

Initiativ till SIP kan tas av individens själv, närstående eller av personal inom parternas verksamheter.

Planen ska innehålla

1. insatser individen behöver
2. huvudmännens ansvar
3. vilka åtgärder som vidtas av någon annan än kommunen och landstinget/regionen
4. information om vem av huvudmännen som har det övergripande ansvaret för planen.

- För att underlätta samarbetet kring SIP i Blekinge har gemensam information och gemensamt stödmaterial tagits fram av Blekinges kommuner och Region Blekinge i samverkan.
- Dokumenten finns på Region Blekinges hemsida (Samordnad individuell plan (SIP) – Region

Ett samarbete mellan



## Helhetssyn och samarbete

- Alla barn och unga har rätt att få sina behov av insatser från kommun och region tillgodosedda utifrån ett helhetsperspektiv.

- Barn och ungas intressen ska aldrig åsidosättas på grund av att skilda huvudmän har olika verksamhets- och kostnadsansvar.

- Barn och unga som far illa eller riskerar att fara illa kan behöva insatser från olika verksamheter samtidigt för att få sina behov tillgodosedda.

- För barnet/den unge och familjen är det viktigt att få rätt insatser i rätt tid. Det är därför viktigt att hälso- och sjukvården, socialtjänsten och skolan samverkar kring barnet eller den unge.



Ett samarbete mellan



Karlshamns  
kommun



KARLSKRONA  
KOMMUN



Ronneby  
kommun



REGION  
BLEKINGE



OLOFSTRÖMS  
KOMMUN



Sölvesborgs  
kommun

## Struktur för samverkan och samarbete

- Barn och ungas ansvariga kontakter inom förskola/skola, socialtjänst och region ska samarbeta kring insatser inom sina respektive uppdrag i syfte att säkerställa att barn och unga i behov av samordnade insatser får tillgång till tvärprofessionell hjälp.
- I samverkan ingår att ge stöd och råd mellan verksamheter.
- Samverkan ska ske på alla nivåer, från hälsofrämjande och förebyggande arbete till specialistvård.
- Berörda aktörer ska samverka för att samordna sina insatser i syfte att ge rätt insats i rätt tid. Skyldigheten att samarbeta omfattar alla berörda verksamheter som möter barn och unga.

Ett samarbete mellan



# Tidigt samordnade insatser

- Tidigt samordnade insatser handlar om att barn och unga ska få stöd i ett tidigt skede av en ogynnsam utveckling.
- Kommun och region har ansvar, både var för sig och gemensamt, att tidigt uppmärksamma barn i behov av stöd.
- Samverkan är nödvändig för att skapa en helhet kring insatser för barn och unga i behov av stöd från flera aktörer. Det ställer krav på att berörda aktörer tar ansvar för att samverkan sker och utvecklar kunskap och kompetens om framgångsrikt och långsiktigt samverkansarbete.
- Respektive huvudman ansvarar för att besluta om och genomföra insatser inom den egna verksamheten.

# Länk till dokumenten

Kunskapsguiden

**Överenskommelse om samarbete mellan Region Blekinge och kommunerna i Blekinge**

Ett samarbete mellan

