

ATT VÄNDA PÅ VARJE STEN



kulturarvsprojekt i Blekinge

Siretorp

Västra Vång

Gribshunden

Hallarumsviken

Elleholm

Vämö

Alltidhults skola



ATT VÄNDA PÅ VARJE STEN

I häftet presenteras några aktuella kulturarvsprojekt i Blekinge. Kulturarv är till exempel spår, traditioner och kunskap människor lämnat efter sig. Kulturmiljöer är platser som formats av mänsklig aktivitet och därmed berättar något om vår historia, till exempel en fornlämning, en bygd eller en region.

Att ta del av den forskning och de kulturarvsprojekt som pågår är att vara med och se det historiska pusslet läggas. Kunskaper uppdateras hela tiden. När vi kan spåra förändringar och se sammanhang får vi en tydligare bild av vår plats i historien.

Blekinge är gränsland och en del av både svensk och dansk historieskrivning. Inte förrän 1658 blir Blekinge svenskt.

I Blekinge möts skog och hav. Östersjön har bundit samman län-der, men också varit en plats för sjöstrider och maktkamp. Elleholm kan berätta om härjningar och stridigheter medan vraket efter danske kungens flaggskepp Gribshunden också kan vittna om en gemensam historia över nationsgränser.

De pågående forskningsprojekten spänner över en lång tidsrymd. Spåren av odling och samhällsbyggnad kan följas tillbaka till stenåldern. Kulturmiljön runt Siretorp utanför Sölvesborg berättar med sina välbevarade arkeologiska fynd av boplatser, redskap och keramik om människors vardagsliv långt före nationernas epok.

Människan har i alla tider färdats på vattnet och fynd runt om i Blekinge berättar om långväga kontakter och utbyten, runt Östersjön och längre bort än så. Västra Vång med sina spektakulära keltiska bronsåldersföremål och guldgubbar kan lära oss om äldre tiders kontaktnät och världsbild.

Arkeologiska fynd berättar om människors vardagsbestyr såväl som om maktspel och storpolitik och hela tiden görs nya upptäckter.

Välkommen att ta del av alla spännande kulturarvsprojekt som visar på variation och mångfald över tid och rum i bilden av Blekinge!

BLEKINGE MUSEUM OCH REGION BLEKINGE



Mellanmål för deltagare vid utgrävningar i Siretorp 1907. Bild ur ATA. Fotograf okänd.

SIRETORP

Byn Siretorp i Mjällby socken utanför Sölvesborg är ett bra exempel på en kulturmiljö som fascinerat forskningen under mycket lång tid. Byns och den kringliggande bygdens förhistoria präglas av ett stort tidsdjup. Faktum är att de äldsta spåren av människor som vi känner till i Blekinge, omkring 11 500 år gamla sådana, har påträffats i Sölvesborgs kommun.

Just Siretorp utgör en av de mest traditionstyngda platserna för den skandinaviska stenåldersforskningen. Redan tidigt under 1900-talet utforskas och inventeras Listerlandet, och ett helt komplex av stenåldersplatser kan lokaliseras och kartläggas. De stora fyndmaterialen från trakten utgörs då främst av fragment från krukor och förvaringskärl av keramik. Kärlens former och ornamentik knyter dem till nog-samt utarbetade kronologiska föremålsserier. Genom att kategorisera de föremål stenålderns människor lämnat efter sig, har forskningen kunnat definiera olika arkeologiska kulturgrupper.

I synnerhet lokalen Siretorp bidrar i äldre tid till förståelsen av den så kallade gropkeramiska kulturen men också mer allmänna kronologiska förhållanden mellan arkeologiska samhällen under bondestenåldern. På senare år har även andra delområden inom och kring Siretorps by undersökts arkeologiskt, och steg för steg har kunskap kring andra tidsperioder som brons- och järnålder kunnat tillföras.



Spår av Siretorps gamla by ovan mark och under jorden. Foto Mikael Henriksson.



*Romartida eller sentida?
Förbryllande lösfynd från Siretorp.
Foto Blekinge museum.*



*T.v kadavergrop med 1500-talskossa. T.h Slavisk keramik funnen i Siretorp 2015.
Foto Carl Persson.*

Dagens Siretorpsarkeologi kan förstås inte enbart bryta ny mark. Den har att förhålla sig till mer än 100 års forskningshistoria kring en kraftigt förändrad kulturmiljö. Det som en gång endast var sanddyner på utägorna till en bondby har utvecklats till ett tättbebyggt och attraktivt sommarstugeområde i ett strandnära läge.

Fortsatt forskning kring Siretorp är beroende av ett fungerande samspel mellan olika forskningsfält men också det mellan ett äldre och ett nutida kunskapsläge. År 2003 igångsatte Blekinge museum ett projekt med syfte att överblicka den arkeologi som fram till dess utförts i området. Detta arbete fortsätter och skall på sikt integreras med resultat från den omfattande exploateringsarkeologin från bostadsområdet Ljungaviken liksom E22-utbyggnaden vid fornsjön Vesans tidigare stränder.

Genom att så lite orörd mark idag finns kvar i och kring Siretorp understryker detta exempel både betydelsen av att vårda och förvalta en sista kvarvarande rest av en unik arkeologi. På samma gång erbjuder området, kanske bättre än någon annan plats i Sydsandinavien, särskilt goda möjligheter till förmedling av stenålder. Här finns även chansen för forskningen att förstå och förklara naturförändringar över årtusenden. När vi i vår egen tid blir allt mer fokuserade på skiftande klimat och havsnivåer, kan kulturmiljöer som den vid Siretorp tjäna som skolexempel. Den äldsta blekingska forntiden blir plötsligt en plattform för förståelse av både en samtid och en eventuell framtid.

VÄSTRA VÅNG

Vår kunskap om landskapets byar kan sägas vara skenbart god. Vi tycker att vi är ganska säkra på vilken historia de bär på, men det är i Blekinge faktiskt ännu sällsynt med bymiljöer som vi kan påvisa har kontinuitet bakåt till vikingatid eller ett ännu äldre förhistoriskt skede. Oftast uppvisar byar en blandning av till synes oansenliga spår från främst de senaste tre århundradena. Det rör sig generellt om kvarstående byggnader, gamla vägar, åkrar och betesområden. Därtill kommer gröna kulturvärden av olika slag i form av exempelvis träd och växter från äldre tider. Mindre ofta än genom dessa spår, ett skriftligt källmaterial och historiska kartor har arkeologin i Blekinge bidragit till kunskapen om byarnas äldre historia. Ett lysande undantag gäller förståelsen av byn Västra Vång i Hjortsberga socken, vilken väl speglar hur ny arkeologi tvingar oss att ändra våra invanda perspektiv på en kulturmiljö.

I Vång påträffades på 1860-talet Blekinges största vikingatida silverskatt. Den boplats som den kan knytas till var då ännu inte upptäckt utan framkom först i samband med arkeologiska undersökningar inför ett kommunalt vattenreningsprojekt 2004. Vång har sedan dess visat sig kunna bjuda på en osannolik blandning av enklare såväl som mycket speciella boplatsspår från romartid och fram i medeltid. Fynden är inte bara de väntade från handel, hantverk och vardagssysslor utan här samsas de exempelvis med spektakulära keltiska bronsföremål, smidda vapen, glasbägare och så kallade guldgubbar. Här, i omlandet för den

Kullen i Västra Vång, vy från söder. Foto Mikael Henriksson.



Fyra masker av brons har hittats i Vång. De dateras till århundradena kring Kristi födelse och kan kopplas till den keltiska kultursfären. Masken längst till vänster kan möjligen vara tillverkad lokalt. En av dem har ett bevarat öga av blått glas. Höjd 7,5-8 cm, bredd 5-6 cm.



Huvuden av brons. Den till vänster kan vara tillverkad lokalt medan den andra kommer från romerska riket. Troligen har de varit fastsatta på rituella kärl.



Exempel på så kallade guldgubbar som hittats i Västra Vång. Både män och kvinnor är avbildade.



Lansspetsar.

Tränsbett.

Foto Åke Nilsson.

medeltida centralorten Ronneby finns genom Vång och andra byar möjligheter att studera olika sidor av regional samhällsutveckling från åtminstone bronsålder och ända in i modern tid.

Även ur ett skandinaviskt perspektiv utgör Vångområdet ett välbevarat exempel på ett samhälle med centrala funktioner under järnåldern. Genom forskningen kan vi uppnå kunskap om politisk, ekonomisk och teknologisk utveckling liksom aspekter som rör äldre tiders kontaktnät, mentalitet, identitet och religiositet. Vi kan förhoppningsvis lära oss mer om bygdernas sammansättning under järnåldern och därigenom bättre förstå varför vår region idag ser ut som den gör, i ordets vidaste bemärkelse. Parallellt med skapandet av ett museisammanhang för Vång ges vi även möjligheter att reflektera över hur ny historiekunskap kommer till användning samt vilken genomslagskraft nya berättelser kan få både lokalt och regionalt. Betydelsen av historien för dagens samhälle blir en kärnfråga i sammanhanget.

Exploateringsarkeologin i Vång kom omkring 2010 att förändras i riktning mot ett mer renodlat forskningsprojekt, vilket i någon form är planerat att pågå ytterligare flera år. Samarbetet involverar förutom Blekinge museum och Lunds universitet även Södertörns högskola, Sensus studieförbund och genom åren åtskilliga volontärer från både Blekinge och Kronoberg. Västra Vång har kommit att bli ett gott exempel på utförandet av ett långsamt och metodiskt kunskapsprojekt, förankrat i både forskarvärld och lokalsamhälle.



Ett vikingatida grophus i Västra Vång 2007. Foto Blekinge museum.



Undersökning av kultplatsen i Västra Vång 2017. Foto Blekinge museum.



Gribshundens stävfigur har konserverats på Nationalmuseet i Köpenhamn och ingår nu i Blekinge museums samlingar. Foto Morgan Olsson.

GRIBSHUNDEN

Östersjön är en unik plats för marin arkeologi då tränedbrytande organismer inte trivs i det bräckta vattnet. Havet gömmer en variation av lämningar alltifrån stenåldern fram till idag. De syrefria miljöerna på havsbotten möjliggör för organiskt material att bevaras – material som annars går förlorat på land. Skeppsvraket är de lämningar som oftast får mest uppmärksamhet. Då de oftast förliser under dramatiska omständigheter kan de ge oss en ögonblicksbild av historien och den tid de verkade i. Vraket efter flaggskeppet *Gribshunden* är inget undantag.

Försommaren år 1495 förliser den danske kungens flaggskepp, *Gribshunden*, när det ligger för ankar vid naturhamnen Stora Ekön. Skeppet var på väg till ett toppmöte i Kalmar där kung Hans skulle krönas till kung även i Sverige. Vraket upptäcktes redan men 1970-talet men började undersökas arkeologiskt 2001. Efter senare års dokumentationer har vraket uppmärksammats som det bäst bevarade fyndet av denna typ av skepp i världen.

Det är spännande att studera vraket som ett enskilt objekt som berättar om livet ombord på det kungliga skeppet på sin färd till kröningsmötet, men det är långt ifrån ett avgränsat fynd. *Gribshunden* ingår i ett större historiskt sammanhang som kan tolkas i tre olika perspektiv - ett lokalt, ett regionalt och ett globalt. Det lokala perspektivet handlar om den danska kuststaden Ronneby och dess omland. Det regionala perspektivet handlar om den senmedeltida kampen om Östersjön, hårdföra nordiska furstar och statsbildningsprocessen i Danmark och Sverige. Det globala perspektivet slutligen handlar om övergång-

en från medeltiden till den nya moderna tiden. Vraket kan även verka som bas i samband med diskussioner kring vår gemensamma historia över nationsgränser – nu och då. Utöver den historiska forskningen finns potential att genomföra DNA-studier, experimentell arkeologi, miljö och marinbiologiska studier samt utveckla digitala hjälpmedel till den marin arkeologiska forskningen.

Vraket har undersökts vid ett par tillfällen av Kalmar länsmuseum på uppdrag av Länsstyrelsen, men forskningsprojektet drogs igång 2013 av MARIS vid Södertörns högskola. I forskningsprojektets framtid ligger tvärvetenskaplig forskning och samarbeten över nationsgränserna. Samverkan har hittills involverat, förutom MARIS och Blekinge museum, Lunds universitet, Stockholms universitet, University of Southampton och Nationalmuseum i Danmark. Potentialen i berättelsen har även uppmärksammats av Ronneby kommun som har tagit initiativet till projektkontoret *Gribshunden* c/o Kallvattenkuren där framtiden för kommunens *Gribshunden*-museum ska utarbetas.



Kallvattenkuren. Foto Anders Engblom.



Dykningar på vrakplatsen. Foto Johan Rönnby.



Stora Ekön sedd från Dunsö. Foto Thomas Persson.



*Allegorisk målning av en karack. "Vad händer om skeppet saknar kapten?"
Hans Holbein dy. (1497-1543). Städels Museum, Frankfurt am Main, Graphische Sammlung.*



*Utsikt från Hammarby mot Hallarumsviken år 1904.
Foto Johan Emanuel Thorin. Blm E01349.*

HALLARUMSVIKEN

Skärgårdens kulturmiljöer i Blekinge är kanske något av en nyckel till förståelsen av landskapet under olika perioder. Dess östra delar tilldrar sig tidigt forskningens intresse och idag finns det all anledning att återvända hit med nya erfarenheter och förväntningar i bagaget. Från järnåldern har högklassiga statusföremål och skatter genom åren påträffats både på skärgårdens öar och på fastlandet innanför. En del av dessa har utlästs i ljuset av forntida farleder, viktiga släkter och en önskan att kontrollera områden och tillträdet till landskapet. Platser har bland annat därför tolkats sammanhånga med övervakning och varningssystem och i synnerhet med en tänkt, regionalt betydelsefull handelsplats längst in i Hallarumsviken under vikingatiden.

Precis som i västra Blekinge skapar en utbyggnad av E22 genom mellersta och östra Blekinge möjligheter till en kunskapsuppbyggnad från exploateringsarkeologin.

Vid sidan om denna blir de forskningsiniterade projekten viktiga komplement när vi försöker förklara både små och stora kunskapsluckor. Blekinge museum genom dåvarande landsantikvarie Ingemar Atterman påbörjade redan vid mitten av 1960-talet ett dokumentationsprojekt kring yngre järnålderns Blekinge, speglat genom Östra



*Kremerade ben och spelpjäser från gravfältet Store Backe vid Hallarumsviken.
Foto Morgan Olsson.*

skärgårdens kulturmiljöer. I fokus stod då inte minst marinarkeologiska farledspärrar, olika vårdkaseplatser samt platsnamn som knöt an till vikingatida seglation och handelsutbyten. Under mitten och slutet av 1990-talet var museet åter tillbaka i Östra skärgården och inventeringar, och riktade undersökningar gav då goda resultat både på öarna och på fastlandet.

Idag pågår en tredje fas av kunskapsuppbyggnad i Östra skärgården. Nya fynd vänder upp-och-ned på tidigare invanda föreställningar om bygden. Tidigare okända arkeologiska platser möjliggör framställande av nya vetenskapliga frågeställningar om en regional utveckling under



Ett mynthänge tillverkat av en romersk solidus, slaget i Ravenna år 435 e.Kr för den romerske kejsaren Valentinianus III. Hänget påträffades av en lantbrukare i en åker nära byn Hammarby i östra Blekinge. Foto Morgan Olsson.



Forskningsgrävning på ön Öppenskar 2016. Foto Mikael Henriksson.

järnåldern. Här handlar det, precis som i annan arkeologi, också om att titta bakom fasaden av alla guldglänsande praktföremål och försöka synliggöra det vardagliga och mer oansenliga. Gravfältet Store backe, även känt som "Snarket", är en plats som på nytt uppmärksammas och parallellt med detta pågår arbete med lämningar ute på öarna Inlängan och Öppenskar.

Fokus ligger idag på att försöka förklara ett samspel mellan byarna längst in i Hallarumsviken och vid första anblick kanske mer isolerade lokaler ute i skärgården. Bortom denna förståelse återstår sedan att tolka förhållandet mellan östra skärgården och andra samtida "blekingska" bygder men också till mer avlägsna platser och regioner i Östersjöområdet. Dagens vetenskapliga projekt kring östra skärgården är främst ett samarbete mellan Blekinge museum, Lunds universitet samt enskilda forskare. Genom medverkan eller tips från lokalboende kan dock nya fyndplatser vävas in i berättelsen. En sådan lokal samverkan med bygden är viktig och kan på sikt utvecklas även till exempelvis publik arkeologi med volontärgrävningar. Att skapa en känsla av delaktighet i historiarbetet är sannolikt den bästa vägen att gå om vi på ett framgångsrikt sätt skall komma vidare med en mer allmängiltig bild av järnåldern i östra Blekinge.

ELLEHOLM

Blekinge museum driver sedan 2015 ett forskningsprojekt kring den medeltida staden Elleholm, som var belägen på en ö i Mörrumsån. Då källmaterialet är mycket sparsamt rörande stadsepoken är det i första hand de arkeologiska lämningarna som kan ge svar på de många frågor som finns.

Det är okänt när själva ön togs i anspråk som bostadsplats, men det kan – med tanke på det välskyddade läget – ha skett redan innan medeltiden. I ett tidigt skede kom ärkebiskopsstolen i Lund i besittning av platsen, och så småningom utvecklades Elleholm och kringliggande landskap till ett slottslän. Länets administration var knuten till en borg som uppfördes på öns nordspets.

År 1450 erhöll byn stadsrättigheter av ärkebiskopen. Men det var ingen stor stad som stiftet lade under sina vingar – det är känt att den var liten och att cirka 35 fastigheter låg samlade längs med en huvudgata, med en centralt placerad kyrka. Efter reformationen 1536 övergick ägandeskapet av hela länet till kungamakten. Med tiden försämrades det ekonomiska läget, inte minst då Elleholm utsattes för ett förödande anfall av svenska trupper 1564, under Nordiska sjuårskriget. Detta skedde dagarna efter blodbadet i Ronneby, och troligtvis mötte Elleholm ett snarlikt öde eftersom kungen drog in stadsrättigheterna efter detta anfall. Det tog sedan tjugo år innan Elleholm hade återhämtat sig ekonomiskt och återfick status som stad. Men riktigt bra blev det aldrig, och år 1600 avvecklades staden.

Förstörelsen 1564 var inte första gången Elleholm utsattes för härjning. Minst två gånger tidigare hade angripare sett orten som ett lämpligt mål; dels 1436 under Engelbrektsupproret (då Elleholm fortfarande var en by) och 1525 i samband med Sören Norbys Skånska uppror. Vid härjningen 1525, som utfördes av hanseatiska trupper, förstördes även borgen – som kallades för Sjöborg. Denna hade troligtvis inte hunnit återuppbyggas vid tidpunkten för reformationen. Så kungen lät med all sannolikhet låta uppföra en ny administrativ byggnad, vid öns södra spets: föregångaren till dagens Hovgård. Då Elleholm upphört att vara stad avvecklades successivt stadsbebyggelsen, vilken kom att

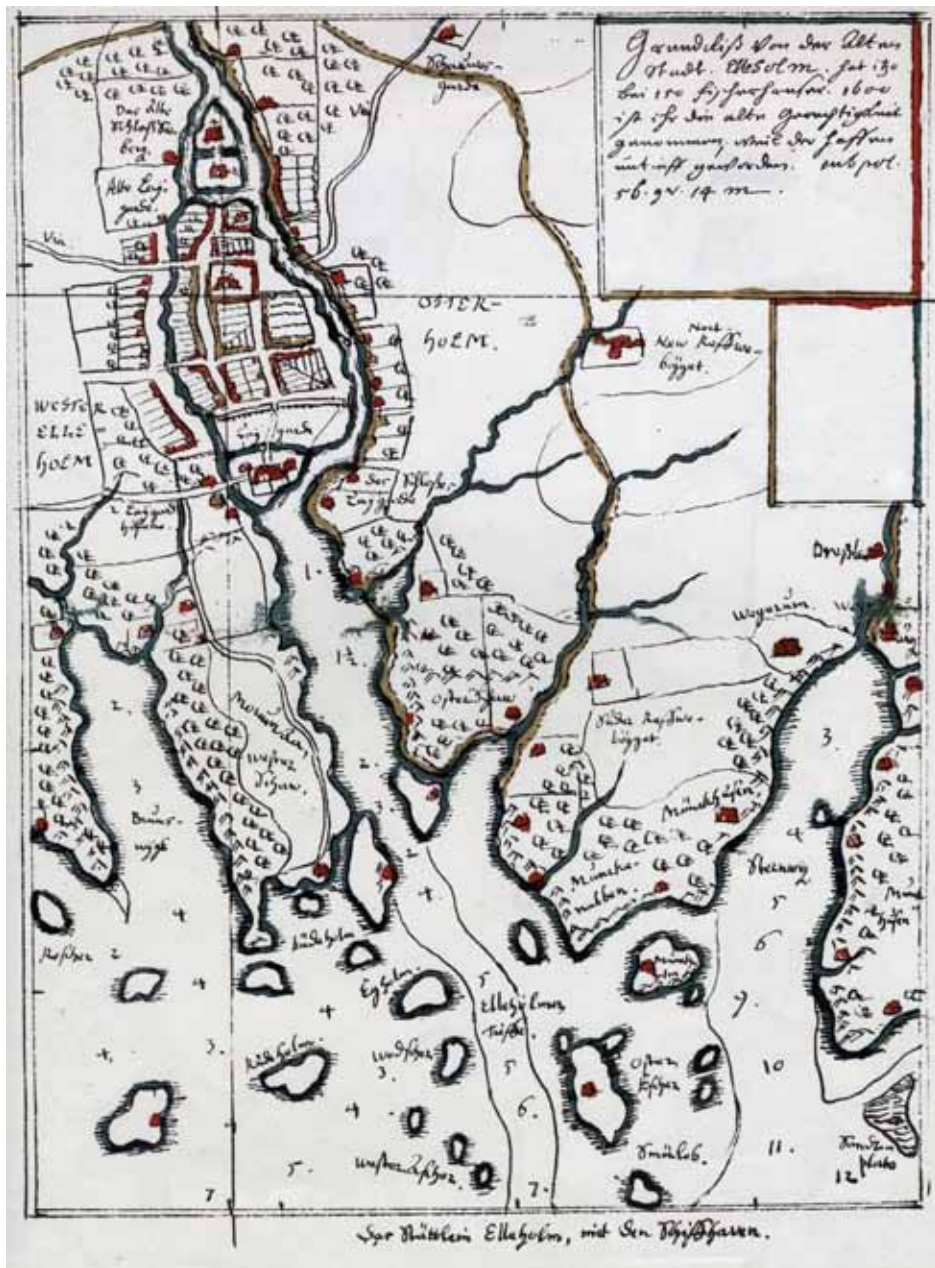


*Undersökning av borgens norra vallgrav. I detta schakt framkom vindbryggan.
Foto Jimmy Jublin Alftberg.*

ersättas av lantbruks- och torpbebyggelse. Medeltidskyrkan revs omkring 1705 och ersattes av en ny kyrkobyggnad.

Genom museets forskningsprojekt står det klart att väldigt få spår finns bevarade från stadsområdet, där undersökningar har skett genom provgrävningar, georadarundersökning och metalldetektering. Troligtvis har markarbeten i samband med sentida bebyggelse utplånat mycket av de lämningar som kan ha funnits.

På borgen, däremot, har flertalet byggnadslämningar och fynd påträffats. Som exempel kan nämnas en vindbrygga, som återfanns i norra vallgraven – timret till vindbryggan visade sig vara fällt 1343. På norra borgholmen framkom en bränd korsvirkesvägg, en tegelmur och en större stensatt markyta och på mellersta holmen påträffades ett tegelstensfundament och en större stenkonstruktion, som troligtvis utgjort basen till en ässja. Bland det dateringsbara materialet återfinns mynt, keramik och blyplomber. Speciellt ska nämnas ett guldmynt, som påträffades sommaren 2018 – en dukat, präglad i Venedig 1343–1354. Inget av det dateringsbara materialet härrör från tidpunkten efter hansans anfall, vilket tolkas som att borgen faktiskt övergavs då, eller aldrig hann återuppbyggas. Vid hovgårdsområdet har inget dateringsbart material påträffats från perioden innan 1525, vilket styrker teorin att Hovgården uppfördes på öns södra spets som en ersättare för borgen.



Elleholm och Sjöborg enligt Johannes Meijer omkring 1650.
Det Kgl. Bibliotek, København, Gammel Kongelig Samling, Håndskriftsamlingen.



Vid den arkeologiska utgrävningen på Elleholm 2018 påträffades mycket överraskande bland annat en dukat från Venedig, präglad under doge Andrea Dandalos tid (1343–1354). Det är den enda medeltida venetianska dukaten som påträffats i Sverige – och detta på ärkebiskopens borg Sjöborg, belägen på platsen för medeltidsstaden Elleholm. Den ena sidan av myntet visar St Markus som överröcker ett standar till doge Dandalo. Den andra sidan visar Kristus inom en s.k. mandorla (även benämnd mandelgloria, d.v.s. en upprättstående "mandelformad" ljusgloria, som ofta omger Kristusgestalten i medeltida konst).
Foto Morgan Olsson.

VÄMÖ

Skepp och fartyg, historiska byggnader och mäktiga befästningar – så möter Världsarvet Örlogsstaden Karlskrona flertalet besökare och betraktare. Stadsplanen med sina kvarstående manifesta och prominenta byggnader, såväl i staden som på varvsområdet, är delar av den levande visionen om anläggandet av en ny örlogsbas på en ö i havsbandet i Blekinges östra skärgård.

I stadens omedelbara närhet och omland kan emellertid också under markytan återfinnas spåren och lämningarna av en annan berättelse, spår nog så viktiga för förståelsen av örlogsstaden Karlskronas tillblivelse och utveckling.

Ett nytt, och oväntat källmaterial kan fylla i kunskapsluckor och göra berättelsen om Karlskrona både fylligare och mer personlig. Blekinge museum har som ett samarbetsprojekt mellan upphittaren och länsmuseum systematiskt bearbetat en större fyndsamling av detektorfynd från Vämö, en fyndsamling som har byggts upp under lång tid. Den nu genomförda registreringen av detektorfynden uppvisar en stor materialmässig bredd samt ett tidsdjup om mer än 300 år, och sett ur ett kulturhistoriskt perspektiv är samlingen närmast helt unik i sitt slag.

Vämö utgör en oersättlig del i berättelsen om staden Karlskrona, och är en betydelsefull pusselbit för såväl forskningen som en vidareutvecklad pedagogik kring världsarvet – från örlogsvarvets första etablering och den nya örlogsstadens försörjning genom utnyttjandet av stadsjordarna på Vämö, till stadens försvar med landfront och militära anläggningar och övningsområden.

Fyndsamlingen från Vämö visar på hur närmast bortglömda segment av historien kan lyftas fram, och blandningen av såväl civila som militära artefakter gör den i högsta grad pedagogiskt användbar. I fyndlådorna kan utläsas fragment av tidens gång; hur det gamla by- och beteslandskapet med sin landsväg över ön in till staden har försvunnit och järnväg och trafikleder har dragits fram och bostadsområden byggts på utfyllnader som helt har förändrat den tidigare karaktären av en ö utan landförbindelse. Vämös militära förflutna är borta, och



Karta över Vämö som visar var detektorfynden gjorts. GIS-bearbetning Stefan Flöög.



Ett stort antal mynt har hittats på Vämö. Flera kan dateras till 1600-talets andra hälft.
Foto Thomas Hasselberg



Ett av de mer intressanta fynden gjordes vid Västra Mark i den nordvästra delen av Vämö. Ett föremål som kanske kan kopplas till Karlskronas anläggning år 1680. Ett så kallat besittningsmynt, präglat i staden Narva i dagens Estland, år 1671. Foto Blekinge museum.



Flera fynd vittnar om Wämöparken som ströv- och rekreationsområde. Små personliga tillhörigheter, som denna lilla berlock från 1900-talets början, finns bland fyndmaterialet. Foto Blekinge museum.



Blekinge Beväring och Marinregementes övningsplats på Wämöslätten i Karlskrona år 1876. Blm OF 02278.

området har blivit en ny stadsdel. Som sådan utgör Vämö fortfarande ett resursområde för staden; i dag kanske mest förknippat med strövområdena och grönytorerna i Wämöparken.

Arkeologiskt-metodiskt finns här mycket att lära gällande fyndmaterialens karaktär, spridningsbild och representativitet, och Vämösamlingen ger dessutom ett antikvariskt perspektiv på hur man kan eller kanske bör hantera en mångskiftande och över tid föränderlig kulturmiljö som den på Vämö.



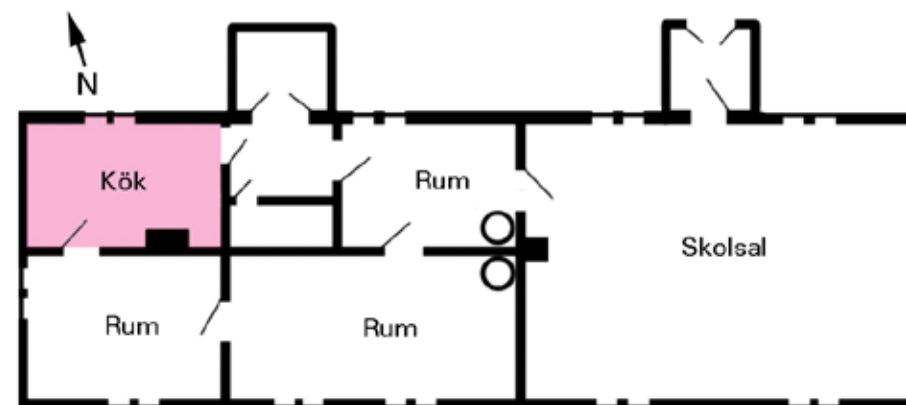
Foto Ylva Silverbern.

ALLTIDHULTS SKOLA

Skolan i Alltidhult uppfördes 1877 och den var i drift fram till 1939. Under slutet av 1800-talet uppgick elevantalet till över 50 barn, för att därefter ligga mellan 20–30. I Alltidhult skola gick även nobelpristagaren Harry Martinson, skolåret 1913/14.

Byggnaden är uppdelat i två olika avdelningar; dels skolsalen i östra delen, dels lärarinnebostaden om tre rum och kök i västra delen. Under skolsalsdelen finns en källare och vinden är öppen från gavel till gavel. Bredvid byggnaden finns ett litet uthus, i vilket förr fanns vedbod och avtråde för både elever och lärare.

Skolbyggnaden, som drivs av Alltidhults intresseförening, byggnadsminnesförklarades 2005. Ett byggnadsminne innebär att byggnaden är skyddad enligt kulturminneslagen. Ett skydd kan innefatta både interiör och exteriör – Alltidhults skola är skyddad både invändigt och utvändigt. Om ägaren till ett byggnadsminne vill utföra någon form av byggnadsåtgärder på byggnaden måste länsstyrelsen först fatta ett tillståndsbeslut. I samband med ett tillståndsbeslut villkoras som regel att arbetet ska följas av en byggnadsantikvarie.



Under våren och sommaren 2019 skedde förändringsarbeten i det gamla köket, vilket är beläget i byggnadens nordvästra del. Köket, som genomgått stora förändringar sedan 1800-talet, bedömdes vara otidsenligt och svårare användbart och avvek dessutom i stil från övriga byggnaden. I detta fall beslutade länsstyrelsen att köket fick göras om för att bättre motsvara dagens ergonomiska krav. Dessutom beslöts, på ägarens önskemål, att köket fick anpassas bättre till övriga byggnaden vad gäller utseende, material och kulörer. Blekinge museum kom att medverka som antikvarisk expertis i detta projekt, där också snickare, målare och elektriker ingick.

I ombyggnadsarbetet ingick montering av pärlspontpanel på väggarna, höjning av diskbänk, montering av två nya bänkskivor – varav den ena lades på en nytillverkad lådhurts. Blandarens vred av plast byttes ut mot metallvred och två vägghyllor sattes på väggarna. En ny varmvattenberedare placerades i skåpet under diskbänken. Dessutom skrapades all tjock och gammal färg bort från köksfönstret, så att profilerna åter blev synliga. Ena fönsterbågen, som var svår att öppna, justerades genom slipning av bågunderstycket. Därigenom kunde funktionen säkerställas. Även dörrarna renskrapades, så att dess profiler blev tydliga. I samband med arbetet byttes även den gamla elcentralen ut och en ny glaslampa monterades i lägenhetsdelens farstuvist. I köket byttes, och kompletterades, de elektriska uttagen.



Renoveringen av köket. Foto Jimmy Jublin Alfberg.

Därefter skedde ommålning med linoljefärg i en grågrön färgskala som var modern under 1870-talet – det vill säga tre olika kulörer av samma färgpigment.

Arbetet utfördes på ett sådant vis, att köket kom att smälta mycket väl in i byggnadsminnets övriga välbevarade interiör – utan att försöka ge sken av att vara en äldre konstruktion. Man kan alltså se att det är fråga om ett senare tillskott, vilket är viktigt då avsikten inte är att lura framtida besökare. Efter arbetet skrevs en antikvarisk slutrapport. Syftet med en sådan rapport är dels att länsstyrelsen ska få kvittens på att arbetet är utfört enligt tillståndsbeslutet, dels att det om kanske 50–100 år ska gå att se vad det egentligen var som utfördes 2019.

Skribenter:

Siretorp – Mikael Henriksson, 1:e antikvarie arkeologi, Blekinge museum

Västra Vång – Mikael Henriksson

Gribshunden – Siiri Irskog, projektkoordinator Ronneby kommun

Hallarumsviken – Mikael Henriksson

Elleholm – Jimmy Juhlin Alftberg, byggnadsantikvarie, Blekinge museum

Vämö – Stefan Flöög, antikvarie, Blekinge museum

Alltidhult – Jimmy Juhlin Alftberg

Produktion: Blekinge museum och Region Blekinge

Tryck: Tryckcentrum, Karlskrona 2019



blekingemuseum.se • regionblekinge.se

